



Informe de Gestión de sostenibilidad 2023



Londoño
Gómez



CANTO
Proyecto certificado en EDGE - 2023

Índice

Introducción.....	2.
Londoño Gómez en cifras.....	4.
Código de Ética.....	5.
Gestión de riesgos.....	6.
Buen Gobierno.....	7.
Enfoque estratégico.....	8.
Objetivos de Desarrollo Sostenible (ODS).....	10.
Avances estratégicos en sostenibilidad.....	11.
Gestión económica.....	16.
Gestión ambiental.....	23.
Gestión social.....	37.

Introducción

En el 2023 conmemoramos los 50 años de Londoño Gómez y con la celebración se realizó la edición del libro empresarial “**Urbanismo con Estilo**”, el que sintetiza y extracta de manera especial una visión histórica de las cinco décadas de la empresa, proporcionando una perspectiva valiosa sobre su evolución y logros a lo largo del tiempo. En la introducción de nuestro informe de gestión queremos hacer alusión al libro y reuniremos extractos y comentarios significativos del mismo, resaltando los logros que llenan de orgullo tanto a los socios como a los empleados a lo largo de sus 50 años de historia.

“**Londoño Gómez nació con una fórmula innovadora y única en los 70, una que conjuga gerencia de proyectos y comercialización¹**”

Esta fórmula única de los años 70, que fusiona gerencia de proyectos y comercialización, sigue siendo la piedra angular de la empresa hoy en día.

Los fundadores han mantenido una filosofía sólida, construyendo la compañía sobre el valor del **respeto** mutuo, hacia sus colaboradores y la sociedad en general, es por esto que podemos contar una historia de éxito, donde además de ser socios, han cultivado una amistad sólida que persiste.

El valor de la **amistad** se ha proyectado y ha impulsado la creación de estrategias para establecer alianzas con socios de compañías afines. Se han desarrollado proyectos incluso con competidores y otras empresas del sector. Han comprendido que las alianzas potencian esfuerzos sin generar competencias desleales. Siguiendo el principio de

“zapatero a su zapato”, cada socio o aliado se enfoca en lo que mejor sabe hacer combinando esfuerzos para lograr el éxito conjunto de los proyectos, que es el objetivo principal.

La **adaptabilidad** a los cambios sociales en el pasar de los años es de resaltar. Las crisis del sector y la más reciente como fue la pandemia COVID 19, han hecho que se tomen como herramientas de impulsos y oportunidades para innovar, cambiar y desarrollar proyectos adaptados a cambios de vida y nuevas costumbres; se incorporaron nuevos espacios interiores y comunes en los proyectos de vivienda y de comercio, asegurando una alineación con la actualidad, pensando siempre en satisfacer necesidades y en entregar las mejores soluciones para nuestros clientes.

Este enfoque inteligente del pasado, demuestra la capacidad de la empresa para evolucionar y ofrecer soluciones



¹ Tomado textualmente del libro Urbanismo con estilo, pág. 18.

² Palabras textuales de Alvaro José Londoño Mejía, pág. 107, libro Urbanismo con Estilo.

modernas que satisfacen las demandas de quienes buscan nuevos espacios y estilos de vida. Esto nos ha hecho vigentes con el pasar de los años. Hoy nuestros proyectos se han orientado hacia el bienestar de nuestros clientes, que se define claramente en el concepto **“Son urbanizaciones que se parecen cada vez más a un club”**. **“Más que gerentes de proyectos, somos desarrolladores de proyectos y en los desarrollos hacemos algunas de las labores y las otras las complementamos con aliados o con socios”**².

La empresa se ha caracterizado por entregar proyectos cumpliendo la promesa a sus clientes; la calidad consistente, la responsabilidad en sus diseños y ejecuciones son la premisa y el éxito de sus socios fundadores, satisfacer necesidades con seriedad nos ha llevado a la fidelización y confianza de nuestros clientes. **La prioridad es que el cliente encuentre no solo una propiedad si no su sueño hecho realidad**³.

Los empleados son fundamentales y son clave del éxito en el desarrollo de la empresa. Se les brinda la oportunidad de ser parte desde el principio del proyecto, son los primeros en participar en el lanzamiento, para brindarles la oportunidad de hacer parte del mismo. Los socios fomentan que sus colaboradores adquieran vivienda con

descuentos especiales y facilidades de pago fortaleciendo la estabilidad laboral, un pilar esencial de los fundadores.

“La sostenibilidad se ha convertido en una de las maneras de vivir más completas en la actualidad: no solo por ser más amigables con el medio ambiente, sino también por defender el futuro”⁴. La sostenibilidad ha evolucionado a nivel mundial y Londoño Gómez ha trabajado desarrollando proyectos amigables desde la estructuración y viabilidad financiera; abrazamos prácticas sostenibles que se aplican en el sector construcción e innovamos prácticas que se multipliquen positivamente. Es una perspectiva que abarca más allá de la ecología, defendiendo el futuro sostenible en todos los aspectos.

En el desarrollo de proyectos, mantenemos nuestra responsabilidad con la comunidad. Es un compromiso que hace 50 años, nos ha llevado a contribuir positivamente en el entorno en los que trabajamos.

La gestión de sostenibilidad que se compila en el presente informe, hace referencia a las acciones realizadas por Londoño Gómez S.A.S, Arrendamientos Londoño Gómez S.A.S y sus Sociedades Aliadas⁵, por esta razón en adelante nos referiremos a **LAS EMPRESAS**.



C.C. Parque Fabricato
Proyecto certificado en LEED SILVER – 2022

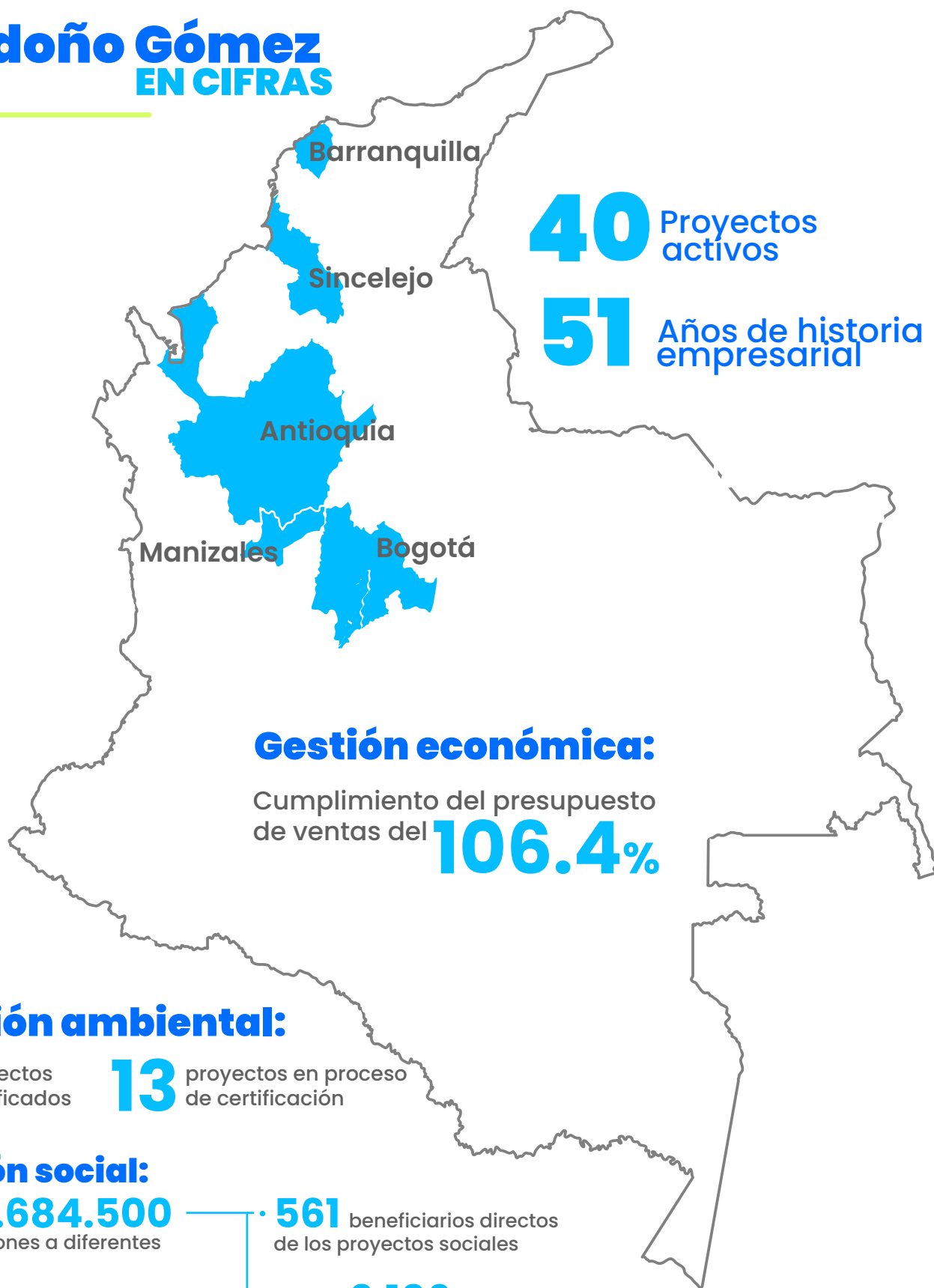
³ Se resalta la idea de los fundadores bajo la premisa... “Hay otro axioma que hizo escuela: no forzar la venta de una propiedad, sino vender un sueño de vida hecho realidad.”, pág. 54.

⁴ Tomado textualmente del libro Urbanismo con estilo, pág. 78.

⁵ Se entiende por Sociedades Aliadas a Londoño Gómez S.A.S, aquellas sociedades en las cuales ésta última tiene la facultad de tomar decisiones.

Londoño Gómez

EN CIFRAS



Una alta inversión económica en **beneficios** a nuestros empleados

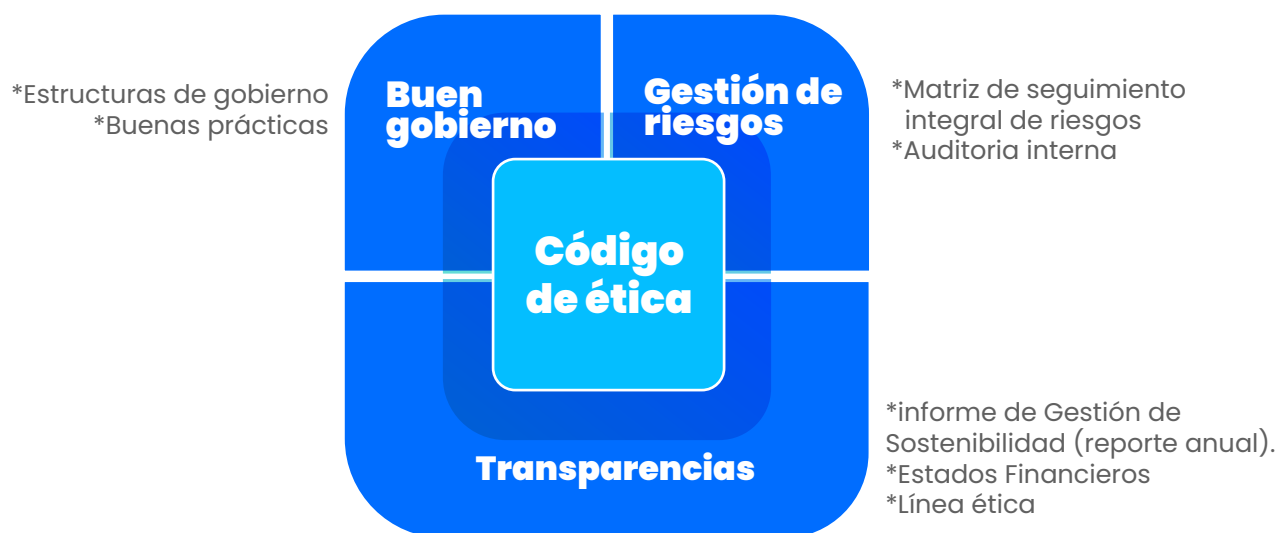
Código de Ética

La corrupción es una de las problemáticas mundiales que afecta en mayor medida el crecimiento económico y social de los países, debido a la inadecuada destinación de los recursos públicos que mantiene y consolida la desigualdad social y disminuye la confianza en las instituciones, los gobiernos, las empresas y los mercados.

Debido a esto, **LAS EMPRESAS** han adoptado normas, políticas y procedimientos internos, encaminados a la prevención de prácticas corruptas en su operación, así como mecanismos para enfrentarlas y gestionarlas, con el fin de anticipar, mitigar y prevenir conductas inadecuadas en materia de lucha contra la corrupción.

Dichas políticas se basan en los valores corporativos de **LAS EMPRESAS** (confianza, calidad, respeto y responsabilidad social) y tienen como premisa fundamental que la respuesta más fuerte y eficaz contra la corrupción es actuar desde la integridad.

Así las cosas, **LAS EMPRESAS** asumen el compromiso firme de no tolerar ninguna conducta que sea contraria a los valores corporativos, a la transparencia, la integridad y la ética, así como a desarrollar su objeto social en cumplimiento de las normas nacionales e internacionales para la lucha y prevención del Soborno Transnacional, contempladas en el Estatuto Anticorrupción (Ley 1474 de 2011) y la Ley 1778 de 2016, evitando las conductas previstas en su artículo 2, al igual que los convenios internacionales suscritos por Colombia, como son: La Convención Interamericana contra la Corrupción de la Organización de Estados Americanos de 1997; La Convención de las Naciones Unidas contra la Corrupción -UNCAC- de 2005; y La Convención de la Organización para la Cooperación y el Desarrollo Económico (OCDE) para Combatir el Cohecho de Servidores Públicos Extranjeros en Transacciones Comerciales Internacionales de 2012.



Gestión de riesgos

Durante el año 2023, **LAS EMPRESAS** obligadas a implementar el Programa de Transparencia y Ética Empresarial – PTEE –; el Sistema de Autocontrol y Gestión del Riesgo Integral de Lavado de Activos, Financiación del Terrorismo y Financiamiento de la Proliferación de Armas de Destrucción Masiva – SAGRILAF –, así como el régimen de Medidas Mínimas establecido en la Circular Externa No. 100-000016 del 24 de diciembre de 2020, expedida por la Superintendencia de Sociedades, cumplieron con las obligaciones propias de cada Sistema, adoptadas en las Políticas y Manuales de cada una de **LAS EMPRESAS**, así:

1. El Oficial de cumplimiento se encuentra registrado ante la Delegatura de Asuntos Económicos y Societarios de la Superintendencia de Sociedades y cuenta con la independencia y la capacidad de decisión necesaria para cumplir con sus funciones y obligaciones.
2. Se realizaron los reportes anuales ante la Superintendencia de Sociedades; los reportes trimestrales (AROS) ante la Unidad de Información y Análisis Financiero – UIAF y los reportes de operación sospechosa – ROS – ante esta misma entidad, en los casos que se presentaron operaciones sospechosas.
3. Se realizó la debida diligencia y el monitoreo constante de todas las contrapartes con las cuales **LAS EMPRESAS** estuvieron relacionadas (proveedores, clientes, empleados y accionistas).
4. Los días 19 y 20 de diciembre de 2023, se llevó a cabo la capacitación virtual a los empleados de **LAS EMPRESAS**, a través de Risk Consulting.
5. Se realizó un ajuste al formato de vinculación de terceros (V6), con el fin de extender la autorización de consultas periódicas en las listas establecidas para el control de Lavado de Activos y Financiación del Terrorismo, a los diferentes prestadores de servicios tecnológicos con los que contrate la sociedad, que permitan obtener información que considere necesaria y procedente para cumplir con su SAGRILAF.

A 31 de diciembre de 2023 no se presentaron infracciones, denuncias, ni investigaciones relacionadas con delitos LA/FT ni con el soborno transnacional y demás prácticas de corrupción.

Concluimos que, a 31 de diciembre de 2023, el PTEE, el SAGRILAF y el Régimen de Medidas Mínimas de las Empresas Obligatorias están formalmente implementados y se ejecutó según las directrices de la Superintendencia de Sociedades.

Buen Gobierno 2023

LAS EMPRESAS cuentan con una estructura de reuniones bajo el Gobierno corporativo y de acuerdo con la ley.

■ Asamblea General

Los accionistas de **LAS EMPRESAS** se reúnen en Asamblea General de acuerdo con la ley. Durante el año 2023 se reunieron así: **1 reunión ordinaria**

■ Junta Asesora

Está conformada por 6 miembros, así:

2 socios fundadores

2 independientes

2 miembros en representación de cada uno de los dos grupos de accionistas. (Empleados)

Durante 2023 nuestra junta asesora cambió la periodicidad de reuniones a realizarlas cada dos meses, por esto se realizaron 6 reuniones ordinarias para un cumplimiento del 100%

■ Comité de oportunidades

Conformado por los 4 socios y un representante líder de las diferentes áreas de la empresa.

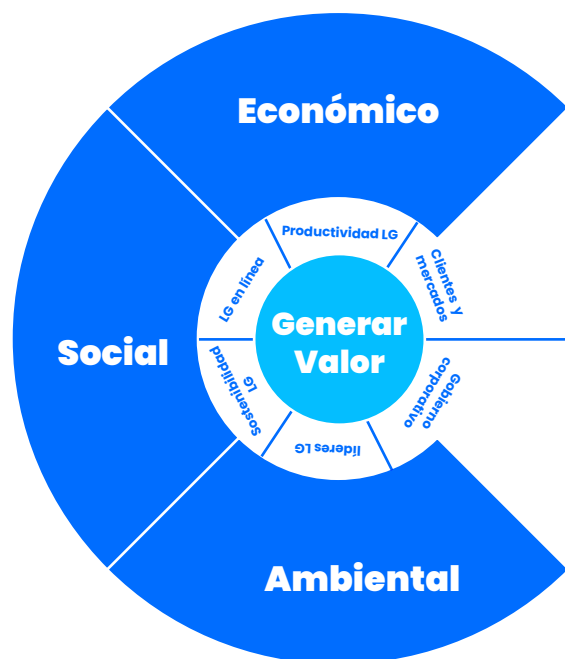
Durante 2023 se reunieron así:



12 reuniones en 2023 de 12 programadas cumplimiento al



Enfoque estratégico



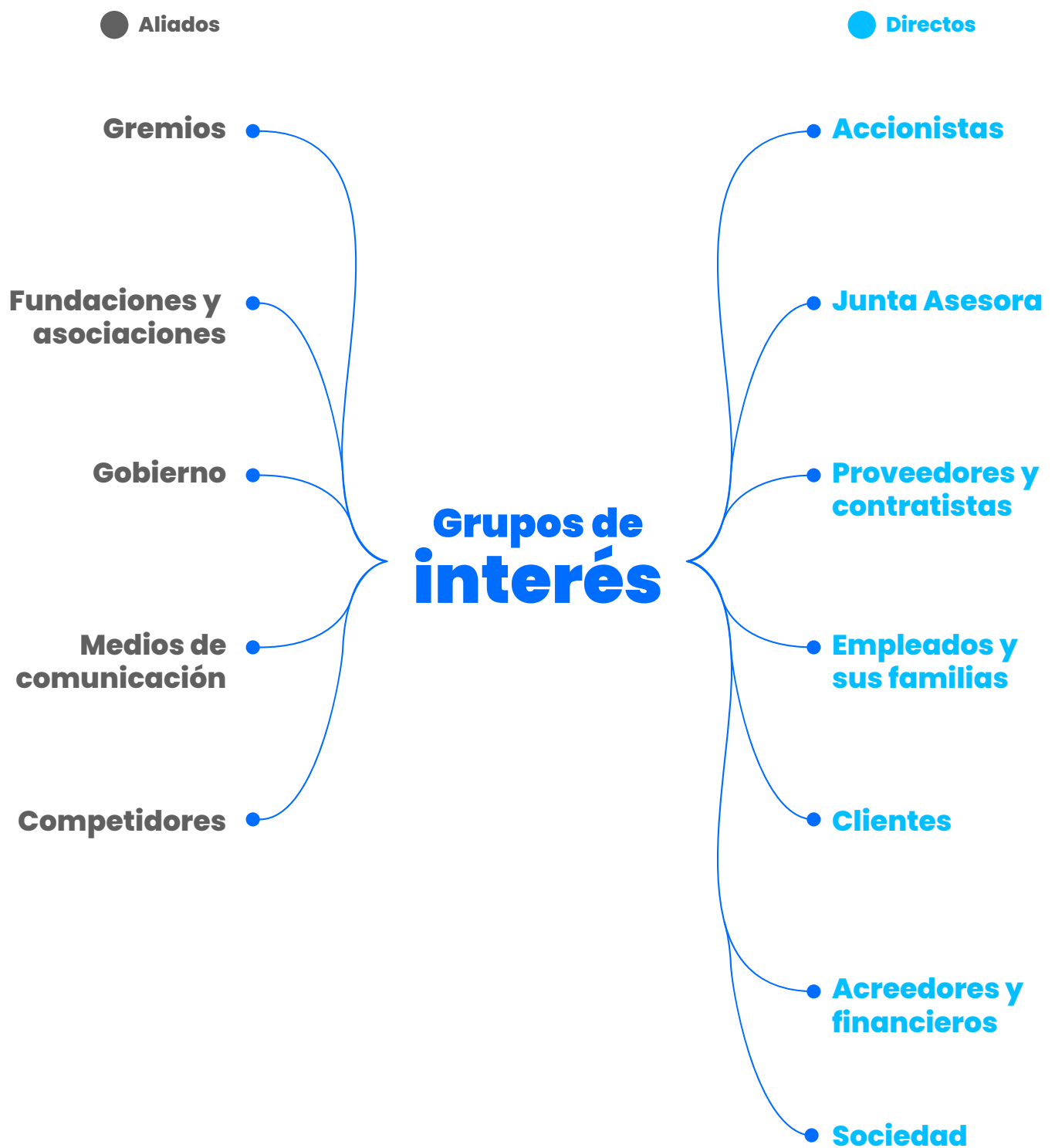
Enfoque global, tres dimensiones una estrategia

Estamos comprometidos con el desarrollo sostenible de la sociedad y el planeta en que vivimos en términos sociales, económicos y ambientales. Trabajamos cada día para ser parte de un cambio en el mundo. Buscamos darle valor a nuestros grupos de interés al gestionar las necesidades del presente, sin comprometer los recursos del futuro. Es así como la sostenibilidad se ha convertido en parte de nuestro ADN y está presente en cada acción que realizamos.

Misión: En Londoño Gómez estamos comprometidos con la generación de confianza, valor y cumplimiento para nuestros clientes, colaboradores y demás grupos de interés, a través del desarrollo de proyectos y servicios inmobiliarios innovadores, sólidos y sostenibles.

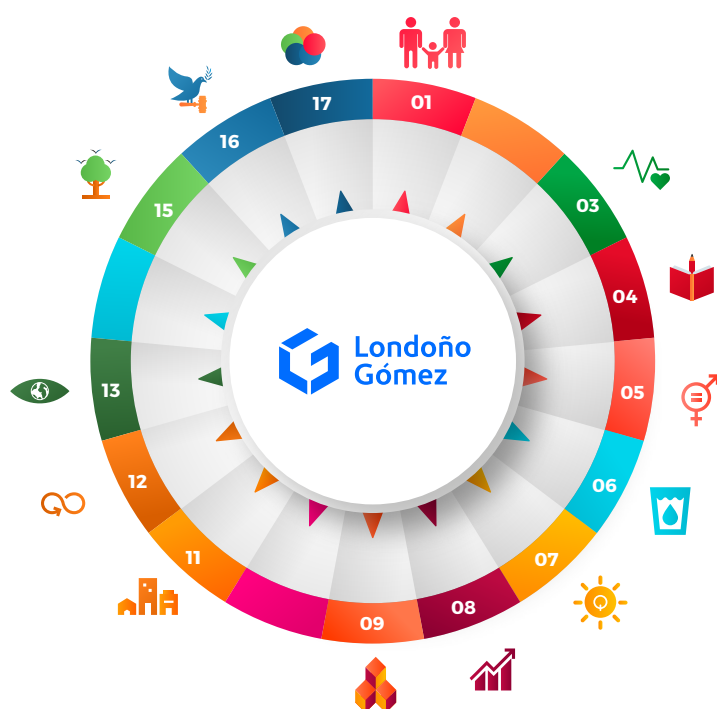
“Desarrollamos país a través de la generación de valor”





Objetivos de Desarrollo Sostenible (ODS)

Nos comprometemos con la implementación de los Objetivos de Desarrollo Sostenible (ODS) y nos esforzamos por alinear nuestras iniciativas y proyectos con ellos. Hemos diseñado nuestra estrategia para contribuir a su consecución a través de nuestras acciones. De los 17 ODS, hemos identificado **14 ODS** en los que tenemos impacto. (Ver gráfica)



ODS 1: Empleos directos generados en las oficinas e indirectos en la construcción de los proyectos desarrollados.

ODS 6: Especificaciones sostenibles en el desarrollo de los proyectos. Política LG Sostenible.

ODS 11: Certificación proyectos con sellos sostenibles. Conservación Bosque Húmedo Tropical. (Serranía de los bosques)

ODS 16: Código de ética, gestión de riesgos y políticas de buen gobierno. Apoyo a entidades que promueven la democracia, participación, justicia y transparencia.

ODS 3: La implementación de las diversas iniciativas sostenibles no solo busca mejorar la estructura física del inmueble, sino también fomentar el bienestar y la salud de aquellos que lo habitan.

ODS 7: Eficiencia energética en los proyectos. Lideramos iniciativa de energía renovable en el Ed. T. Almagran, donde están ubicadas las oficinas administrativas.

ODS 12: Programa manejo de residuos. Repika. Compra y uso de elementos de oficina con características sostenibles.

ODS 17: Alianzas con: Proantioquia. Teatro Metropolitano, Comfama, Banafut, Secretos para contar, A&C, entre otros.

ODS 4: Contribuimos con los mejoramientos en infraestructura educativa (como ejemplos 2023 Corporación Hogar y la I.E. Chigorodo). Apoyamos el Programa Obra Escuela en alianza con CAMACOL.

ODS 8: Generación de empleos directos e indirectos.

ODS 13: Certificaciones y sellos sostenibles en los proyectos gerenciados mediante la eficiencia de materiales, energía y agua.

ODS 5: Se impulsa el empleo femenino, destacando 114 mujeres y 66 hombres en el 2023.

ODS 9: Desarrollo de proyectos sostenibles y de calidad.

ODS 15: Conservación bosque húmedo Tropical. (Serranía de Los Bosques) Sembratón (Hacienda La Argentina)

Avances estratégicos en sostenibilidad

Desarrollamos y aplicamos nuestro sello de sostenibilidad:

En **LAS EMPRESAS** entregamos proyectos y servicios inmobiliarios innovadores, sólidos y sostenibles, pensando siempre en el bienestar y desarrollo de las personas, la sociedad y el planeta.

Nuestras políticas de sostenibilidad nos convierten en Empresa Consciente.



Entendemos que la naturaleza y el medio ambiente no son una fuente inagotable de recursos, siendo necesaria su protección y uso racional.



Promovemos el desarrollo social buscando la cohesión entre comunidades y culturas para alcanzar niveles satisfactorios en la calidad de vida, bienestar y educación.



Promovemos un crecimiento económico que genere valor para todos. Desarrollamos proyectos que buscan satisfacer las necesidades del presente sin comprometer los recursos del futuro.

Hoy, como empresa, estamos convencidos de nuestro propósito:

**“Desarrollamos
país a través de la generación
de valor”**

Somos conscientes de que nos une el interés compartido por encontrar soluciones colectivas, siempre manteniendo presente las necesidades particulares. Nos esforzamos por proyectar integridad y confianza, destacándonos por nuestra innovación, consideramos la sostenibilidad el principio rector fundamental que guía cada acto y decisión.

Aspiramos a ser una presencia atemporal y responsable en el panorama de la sostenibilidad, buscando constantemente ser reconocidos como la mejor opción.

Avances estratégicos en sostenibilidad

Nuestro deseo es que nuestros empleados se sientan orgullosos de formar parte de este equipo, percibiendo en la empresa un respaldo sólido y alineando su propósito de vida con la estrategia de la organización. Estamos comprometidos con el crecimiento mutuo.

Centramos nuestros esfuerzos en ejecutar nuestra política de sostenibilidad, la cual tiene como objetivo estandarizar los parámetros en todos nuestros proyectos, evaluando, midiendo y mitigando el impacto de nuestras operaciones. Además, trabajamos en la creación de una cultura y conciencia sostenible para todos nuestros grupos de interés, mediante la formación, la innovación y la comunicación. Así mismo, nos esforzamos por alcanzar el bienestar como una aspiración humana que contempla condiciones ambientales, culturales, sociales, económicas, físicas, emocionales y relacionales, contribuyendo así al mejoramiento de la calidad de vida.



Nos dedicamos a robustecer los tres pilares fundamentales de la sostenibilidad:

En el ámbito ambiental, dirigimos nuestros esfuerzos hacia el desarrollo de proyectos que se adhieren a estándares de construcción sostenible, lo que se traduce en ahorros en consumo de agua y energía, la implementación de programas destinados a la conservación de la biodiversidad, y la capacitación de nuestros empleados en prácticas ambientales responsables dándole fuerza al eje de nuestra política LG Sostenible “Forma, innova y comunica”.



En el ámbito social, nos comprometemos con proyectos que contribuyen al fortalecimiento de infraestructura de instituciones educativas, arte, cultura y salud. Sostenemos firmemente la creencia en la educación como pilar fundamental de la sociedad. Establecemos alianzas estratégicas para fortalecer líneas de inclusión en la generación de empleo. Para nuestros empleados diseñamos un completo plan de formación y bienestar, orientado a acompañar a nuestros empleados en la consecución de sus propósitos personales.



En el ámbito económico, nos desafiamos constantemente con el lanzamiento de proyectos estructurados que no solo buscan satisfacer las necesidades de nuestros clientes, sino también contribuir al desarrollo sostenible de la zona de influencia en la que operamos. Nuestra visión económica va más allá de simples transacciones, ya que aspiramos a ser agentes activos en el crecimiento y prosperidad de las comunidades que nos rodean.



CANTO
Apartamentos

Proyecto certificado en EDGE – 2023



Avances estratégicos en sostenibilidad

Participación en eventos

Mes de la sostenibilidad:

En 2023 conmemoramos por primera vez el mes de la sostenibilidad generando importancia estratégica en **LAS EMPRESAS**, convirtiéndose en un catalizador para la conciencia ambiental, social y económica.

Este mes de la sostenibilidad en **LAS EMPRESAS** no sólo se limita a la reflexión interna, sino que también se formuló como un puente de conexión con la comunidad, clientes y colaboradores. Es el momento propicio para compartir logros, inspirar a otros y fomentar la colaboración en la construcción de un futuro más sostenible.

A continuación, se detallan algunos de los eventos realizados durante este mes:

- Capacitación a empleados por el mes de la sostenibilidad.
- Botellas con amor
- Día de la bicicleta (Bikehouse)
- Día del árbol (Sembratón)
- Día de la tierra
- En vivo (Greenloop– Camacol – LG)

Conversatorio mes de la sostenibilidad:

En abril de 2023 en alianza con **CAMACOL ANTIOQUIA y GREEN LOOP** se realizó conversatorio. Durante este encuentro, se abordaron temas como:

- El impacto de la sostenibilidad en la valoración de los inmuebles. Los avances regionales en asuntos ambientales y sostenibles.
- El desarrollo de ciudades sostenibles a nivel global y el contexto específico de Colombia.
- La movilidad sostenible enfocada en la idea de la ciudad de los 15 minutos.

- La desimpermeabilización de superficies y su repercusión en proyectos de construcción con enfoque sostenible para preservar nuestro planeta y enfrentar el cambio climático.

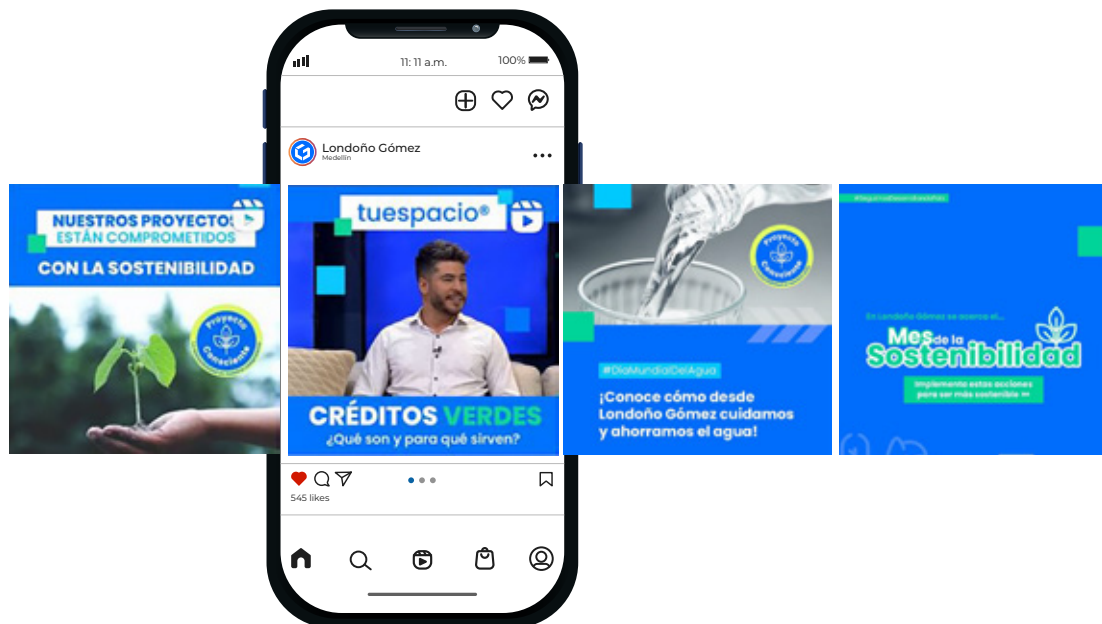
Café por la construcción sostenible:

Este evento se realizó el 18 de julio, teniendo la participación de Green Loop, Inerve y un representante de **LAS EMPRESAS**. El propósito principal de este evento fue socializar y divulgar con los grupos de Interés los avances y retos en la implementación de un diseño integrativo en las edificaciones hacia la construcción sostenible.

Informe de redes sociales:

El contenido de sostenibilidad ha emergido como un pilar fundamental en nuestra estrategia de comunicación digital. Durante el transcurso del 2023, creamos más de **29 piezas** de contenido, destinadas a transmitir con claridad nuestros principios en materia de sostenibilidad. En particular, los contenidos tipo "reel" han demostrado ser efectivos en los últimos meses, destacándose como vehículos para comunicar de manera efectiva y dinámica nuestros compromisos medioambientales y sociales.

Es notable observar que la importancia de las certificaciones ha experimentado un notable incremento en los canales digitales. Nuestra audiencia reconoce y valora este tipo de contenido, considerándolo especialmente relevante.



Capacitaciones

Charla sostenibilidad – Equipo comercial Viviendas y Proyectos

En agosto de 2023, realizamos conversatorio dirigido al equipo comercial de la empresa Viviendas y Proyectos. El propósito fue presentar la estrategia de sostenibilidad implementada en **LAS EMPRESAS**, ya que la entidad receptora no dispone de una política sostenible.

Los temas principales fueron:

- Panorama general del cambio climático.
- Política LG Sostenible.
- Certificaciones ambientales.
- Edificaciones Net Zero Carbono.
- Atributos de un proyecto sostenible.
- Comunicación asertiva en proyectos sostenibles.

Innovación

Sala de ventas sostenible

El proyecto Vitrio marca un hito significativo en la iniciativa de sostenibilidad de LAS EMPRESAS, al inaugurar la primera sala de negocios sostenible. La iniciativa se basa en los seis (6) pilares fundamentales de sostenibilidad adoptados por la organización. Los pilares de son los siguientes:

1. Bienestar y Comodidad:

La Sala de Negocios y los Apartamentos modelo han sido concebidos como espacios con iluminación y ventilación, cuidadosamente diseñados para proporcionar un entorno de máximo confort a sus ocupantes. Además, se han integrado áreas de esparcimiento al aire libre, enriquecidas con zonas verdes y árboles, que no solo embellecen, sino que también contribuyen a mejorar el microclima de la localidad.

2. Eficiencia en el Uso de Materiales:

La Sala de Negocios ha seleccionado cuidadosamente enchapes fabricados con materiales regionales, evitando así el impacto ambiental vinculado al transporte de estos elementos. Esta elección no solo resalta la estética regional, sino que también abraza la sostenibilidad como parte fundamental de su identidad.

3. Eficiencia Energética:

La iluminación, dotada de tecnología LED de vanguardia, no solo infunde elegancia al entorno, sino que también se erige como un pilar de eficiencia energética, generando notables ahorros en el consumo eléctrico de la Sala de Negocios.

4. Ahorro en agua:

Los sanitarios y griferías de bajo consumo, cuidadosamente seleccionados, no solo aportan elegancia al diseño, sino que también representan un compromiso con la conservación del agua, generando ahorros sustanciales en la operación diaria de la Sala de Negocios

5. Sostenibilidad en obra:

La construcción de la Sala de Negocios se llevó a cabo siguiendo rigurosos estándares de sostenibilidad, enfocándose en una gestión adecuada de residuos y un uso eficiente de los recursos naturales. Este compromiso impulsa no solo la creación del edificio, sino también el respeto hacia el entorno y la huella ecológica.

6. Responsabilidad social:

La Sala de Negocios involucró elementos en material reciclado (madera plástica) de la mano de la Fundación Botellas con Amor con el objetivo de crear conciencia en nuestros clientes ilustrando nuestros pilares de sostenibilidad e incentivando al reciclaje.





Gestión económica



Londoño
Gómez

Enfoque de gestión

El crecimiento económico y los logros financieros de **LAS EMPRESAS**, se orientan cada vez más hacia el desarrollo de proyectos sostenibles, desde la estructuración se ha logrado una gerencia de proyectos cada vez más sólidos y amigables con la naturaleza y el medio ambiente, en los sectores o regiones de influencia. Garantizar confiabilidad pensando en nuestras generaciones futuras con estándares de calidad y desarrollo en las regiones que intervenimos: Medellín y su área Metropolitana, Oriente Antioqueño, Apartadó, Bogotá, Barranquilla y Sincelejo.

El cumplimiento de nuestros presupuestos de gerencia y ventas, son la conservación de **LAS EMPRESAS**, pero sin olvidarnos del desarrollo responsable de proyectos; nuestros socios y aliados son pieza clave en el éxito del cumplimiento de los objetivos.

Cumplimiento del presupuesto de ventas del



106,4%

Indicador clave	2021	2022	2023
Lanzamiento de proyectos nuevos y relanzamientos de etapas de proyectos	9	9	10
Participación en ferias	24	21	7
Visitas empresariales	-	-	8

Gestión económica

Las visitas empresariales fueron una estrategia comercial durante el año 2023, nuestro equipo comercial realizó **8 visitas** a empresas privadas y también se realizaron convenios con los municipios de Copacabana y Girardota.



Beneficios e incentivos de los proyectos con sellos sostenibles

Algunas de las ventajas que **LAS EMPRESAS** han identificado positivamente en la gestión económica, por la implementación de prácticas sostenibles son las siguientes:

Beneficios tributarios

En el 2023 se creó e implementó el **Manual de Beneficios Tributarios** para los proyectos de **LAS EMPRESAS**:

Los beneficios tributarios se entienden como deducciones, exenciones y tratamientos especiales que se traducen en una disminución de las obligaciones tributarias de los contribuyentes. Son un incentivo para promover la inversión y fomentar el desarrollo del país, entre los que se contemplan beneficios enfocados al desarrollo de regiones, a la generación de empleo, a la promoción de sectores económicos y a la protección y conservación ambiental.

En lo que respecta a proyectos sostenibles se pueden obtener beneficios o incentivos tributarios bajo 2 escenarios o posibilidades: Gestión eficiente de la energía y Fuentes no convencionales de energía; para ambos escenarios los beneficios son:

Gestión económica



Descuento de impuesto de renta del 50% de la inversión realizada en el proyecto.



Exclusión de IVA en la compra de equipos o maquinaria que se destine al proyecto.



Deducción del impuesto de renta del 50% de la inversión realizada en el proyecto en un periodo de hasta 15 años.



Exención arancelaria en la importación de maquinaria y otros insumos necesarios para el proyecto.



Depreciación acelerada de activos aplicable a equipos, maquinaria y obras civiles necesarias para el proyecto.

En el proyecto Centro Comercial San Nicolás, fue implementado el uso del Manual de Beneficios tributarios, obteniendo ahorros por **\$264.405.173**. Específicamente en exención de IVA, como se muestra a continuación:

Trámites UPME aprobados - obra SN

Equipos	Valor IVA	Green loop (7%)	Facturado
Asc P2 a P3	\$ 126.759.611	\$ 8.873.173	Dec 23
Asc P3 a P4	\$ 60.315.500	\$ 4.222.085	
Equipos AA	\$ 97.231.527	\$ 6.806.207	
Total	\$ 284.306.638	\$ 19.901.465	
Ahorro Obra	\$ 246.405.173		

Gestión económica

Créditos verdes

Gracias a los proyectos certificados hemos logrado tramitar **7 créditos verdes**, generando tasas preferenciales que benefician tanto a los proyectos como a nuestros clientes. Con esta iniciativa favorecemos la factibilidad y rentabilidad de los proyectos sostenibles y ofrecemos a nuestros clientes un incentivo adicional para invertir en los mismos.

Beneficios técnicos:

Con el acuerdo 001 del 24 de enero de 2023 se definieron los beneficios técnicos del Municipio de Envigado para los proyectos de construcción sostenible. Aunque a la fecha no tienen aplicabilidad en planes parciales, se encuentra en estudio ampliar la cobertura de forma que los mismos queden cubiertos. Por otra parte, que se hagan extensivos a otros municipios del área metropolitana. El comité LG Sostenible hace seguimiento a los avances en esta materia y también en la aplicabilidad a futuro de los beneficios en nuestros proyectos.

Los beneficios incluyen:

- Aumento índice de ocupación.
- Aumento índice de construcción.
- Aumento densidad para el uso de vivienda.
- Bonificación de altura.
- Otros: acompañamiento técnico, campañas de sensibilización, reconocimiento público, Registro de proyectos sostenibles.

Descuento en pólizas:

Algunas aseguradoras ofrecen tasas preferenciales para las pólizas de los proyectos (pólizas de construcción, RC, todo en construcción) que cuenten con certificaciones sostenibles.

El proyecto Hacienda La Argentina se benefició con tasa preferenciales en sus pólizas.

El comité LG sostenible se encuentra revisando el mercado para analizar que aseguradoras están ofreciendo las tasas preferenciales para su implementación en los proyectos de **LAS EMPRESAS**.



Proyecto certificado Diseño CASA - 2023



Hacienda La Argentina - El Retiro

Lanzamientos de proyectos:

Durante el **2023** se realizaron 8 lanzamientos de proyectos y 2 lanzamientos de nuevas etapas.

Nombre	Proyecto/Etapa	Fecha Lanzamiento
Verdeventura	Proyecto	11 y 12 de Febrero
Linz	Proyecto	11 y 12 Marzo
Art City	Proyecto	Abril
Madero de Los Bosques	Proyecto	7 y 8 de Junio
El cortijo	Proyecto	24 y 25 de Junio
Vittrio	Proyecto	30 Sep y 1 de Oct
Graz del Río*	Etapa	21 y 22 Octubre
Haras Puente Iglesias	Proyecto	11, 12 y 13 Noviembre
Viena (Torre 2) - Nueva Etapa	Etapa	18 y 19 de Noviembre
Pradera la Argentina (Etapa A1) Nueva Etapa	Etapa	15 y 16 de Abril
Art City	Etapa	Noviembre

Lanzamientos 2023

- Nuevo proyecto
- Nueva etapa

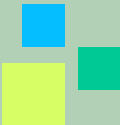


Ferias:

Durante el **2023** hicimos presencia en 7 ferias inmobiliarias:

Evento	Fecha	Tipo
Expoinmobiliaria	3 al 5 de Marzo 2023	Presencial
Finca Raíz Miami	3 al 4 de Marzo 2023	Presencial
Feria de la Vivienda Oriente	5 al 7 de Mayo 2023	Presencial
Jardines de Llanogrande	26 al 28 de Mayo 2023	Presencial
Open day	26 de Agosto 2023	Presencial
Feria de la Vivienda	22 al 24 de Septiembre 2023	Presencial
Open day	25 de Noviembre 2023	Presencial





Gestión ambiental



Londoño
Gómez

Gestión ambiental

El problema del cambio climático y el calentamiento global está influyendo en casi todas las decisiones de las personas y **LAS EMPRESAS**, razón por la cual no somos ajenos a esta nueva percepción y a esta nueva realidad. Se tuvieron avances importantes en materia ambiental, **LAS EMPRESAS** con diferentes herramientas que incluyen procesos y prácticas, enfocaron acciones para reducir el impacto ambiental desempeñando su actividad de forma respetuosa con el medio. Las acciones se desarrollaron tanto a nivel interno (sede principal – oficinas administrativas) y a nivel externo en cada uno de los proyectos gerenciados. La gestión de residuos como la del agua, consumo energético, capacitaciones, voluntariados, entre otras iniciativas que a lo largo del año se desarrollaron obteniendo excelentes resultados.

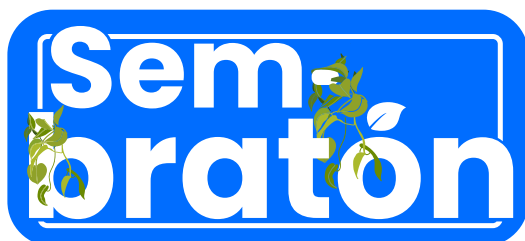
Gestión ambiental interna

🌿 Sembratón– Proyecto Hacienda La Argentina

En el mes de junio, se llevó a cabo la "Sembratón" en el proyecto Hacienda la Argentina (Retiro Antioquia). En esta iniciativa contamos con la participación de 22 de nuestros empleados (voluntariado corporativo), quienes se unieron con entusiasmo a esta causa ambiental.

La actividad se destacó por la **siembra de 60 árboles** de diversas especies, enriqueciendo así la biodiversidad del entorno. Entre las variedades plantadas se encuentran la Acacia morada, Liquidámbar, Tulipán africano, Aguacatillo, Drago, Acacia perla, Ayuelo morado, Holly liso, Sarro grande, Acacia japonesa, Galán de noche, y Falso pimiento.

Esta sembratón aportó una compensación adicional a la solicitada por la entidad ambiental, además el impacto positivo generado por estos árboles es la **absorción de 1200 kg de CO₂ / Año.**



Gestión ambiental

REPIKA

Ratificamos nuestro compromiso con el medio ambiente, desde el día a día de las oficinas de **LAS EMPRESAS**, a través del convenio con REPIKA. Todo el papel destruido entra en un ciclo de recuperación y termina convirtiéndose en papel reciclable.

Durante el 2023 se hizo la destrucción de gran parte del archivo físico. Protegimos la vida de **17 árboles** destinados a ser talados para la producción de papel. Esto a través de la disposición completa de 1.032 kilos de papel de archivo.

En comparación con el año 2022, en el que se recopilaron **1.990 kg** de papel para su reutilización, la reducción observada en el año 2023 se atribuye a diversas iniciativas implementadas en la empresa. Entre estas, destaca la adopción de firmas digitales como una medida clave.

Cantidades en Kg - 1.990

2022

Cantidades en Kg - 1.032

2023

Energía renovable (Proyecto generación energía solar Torre Almagrán)

Esta iniciativa se viene liderando desde el Consejo de Administración de la copropiedad, del cual **LAS EMPRESAS** hacen parte activa, representadas por el área técnica de la misma. La instalación de paneles solares en el Edificio Torre Almagrán (sede administrativa de **LAS EMPRESAS**) es una iniciativa ambiental que en noviembre de 2021 logró acuerdo con la empresa Unergy para la instalación, cediendo las terrazas del edificio para uso de los paneles, mediante contrato PPA (Power Purchase Agreement) a 20 años. El costo de Kw/h pactado fue de \$388, incrementando anualmente en el IPC. En diciembre de 2021 se realizaron los trabajos de instalación y legalización ante EPM, entrando en funcionamiento el 31 de diciembre del mismo año. La energía generada por el sistema fotovoltaico cubre el 20 % de la demanda de áreas comunes de la copropiedad. Se generan excedentes (sobre todo los fines de semana) que paga EPM directamente a la Copropiedad.

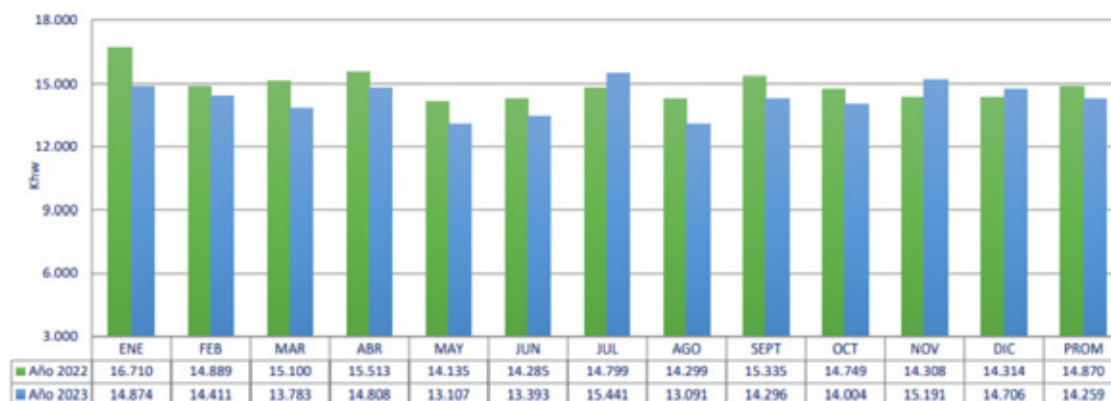
En el transcurso del año 2023, se generaron **41,817 kWh** de energía mediante paneles solares. **Esta producción contribuyó a evitar la emisión de 14,799.73 kg de CO2, equivalente a preservar la vida de aproximadamente 740 árboles.**

Gestión ambiental

Acumulado ahorro diferencia de tarifa - 2023

Periodo	Solar / Kwh	Valor KWH / EPM	Total	Pagado a Unergy	Diferencia tarifa
ene-23	3207	\$693	\$2.223.665	\$1.407.636	\$816.019
feb-23	2709	\$702	\$1.958.571	\$1.224.397	\$734.175
mar-23	2821	\$715	\$2.016.072	\$1.238.297	\$777.776
abr-23	2981	\$726	\$2.165.809	\$1.308.549	\$857.260
may-23	2978	\$734	\$2.186.292	\$1.307.194	\$879.097
jun-23	2087	\$740	\$1.543.815	\$915.917	\$627.897
jul-23	3788	\$735	\$2.785.514	\$1.662.574	\$1.112.941
ago-23	2842	\$731	\$2.077.682	\$1.247.575	\$830.106
sep-23	3455	\$727	\$2.510.584	\$1.516.627	\$993.957
oct-23	2772	\$732	\$2.027.783	\$1.216.448	\$811.335
nov-23	3066	\$773	\$2.368.853	\$1.345.698	\$1.023.155
dic-23	3184	\$811	\$2.583.117	\$1.397.542	\$1.185.575
El Ingreso por excedentes de energías por paneles solares asciende a \$1.401.710 . El beneficio total durante el 2023 es de \$12.061.004 (la suma de \$1.401.710 + \$10.659.294)				Total	\$10.659.294

Comparativo consumo de energía 2022 – 2023



🌿 Aprovechamiento de agua lluvia oficinas Londoño Gómez Torre Almagrán AÑO 2023

Esta iniciativa se viene liderando desde el Consejo de Administración de la copropiedad, del cual **LAS EMPRESAS** hacen parte activa, representadas por el área técnica de la misma. El aprovechamiento del agua lluvia en la copropiedad de las oficinas administrativas de **LAS EMPRESAS** ubicadas en el Edificio Torre Almagran, es una iniciativa en la gestión sostenible. Esta práctica no solo contribuye significativamente a la reducción del consumo de agua potable, sino que también promueve la conciencia ambiental y la eficiencia en el uso de recursos.

LAS EMPRESAS reflejan esta práctica sostenible por el ahorro en consumo de agua, ya que está se usa en la torre de enfriamiento de aire acondicionado de las oficinas de **LAS EMPRESAS**, y establece un ejemplo positivo en la adopción de prácticas sostenibles en el ámbito empresarial. Esta iniciativa innovadora no solo beneficia a la organización en términos de sostenibilidad, sino que destaca su compromiso ambiental en la integración de prácticas ecológicas en el entorno laboral.

Mes	Agua lluvia	Agua potable	Total consumo	Valor m ²	Ahorro mensual
ene-23	130	5	135	\$11.156	\$1.450.324
feb-23	143	13	156	\$10.965	\$1.567.957
mar-23	144	0	144	\$11.489	\$1.654.457
abr-23	140	0	140	\$11.511	\$1.611.519
may-23	173	8	181	\$11.478	\$1.985.651
jun-23	153	13	166	\$11.960	\$1.829.833
jul-23	164	11	175	\$11.873	\$1.947.162
ago-23	157	41	198	\$11.854	\$1.861.153
sep-23	145	53	198	\$11.826	\$1.714.748
oct-23	152	0	152	\$11.850	\$1.801.151
nov-23	148	8	156	\$11.956	\$1.769.488
dic-23	115	41	156	\$11.942	\$1.373.382
En los meses de enero a diciembre de 2023, se han aprovechado 1764 m³ de agua lluvia en el sistema de aire acondicionado. - *** Obteniendo un ahorro total de \$20.566.864 durante 2023.				Total	\$20.566.824

🌿 Elementos de oficina

La adopción de elementos de oficina ambientalmente sostenibles por parte **LAS EMPRESAS**, el uso de mobiliario y suministros sostenibles no solo reduce nuestra huella ecológica, sino que también envía un mensaje a empleados, clientes y la comunidad en general.

Gestión ambiental

Durante 2023 nuestra empresa hizo uso de elementos con características sostenibles:



Productos de aseo – Almacenados

Se da continuidad al uso de productos de aseo ambientalmente sostenibles en las actividades de aseo y limpieza de las oficinas administrativas de **LAS EMPRESAS**, es una iniciativa que mitiga los impactos negativos en el medio ambiente y también promueve la salud y el bienestar de nuestros empleados y protegemos el recurso hídrico.

En 2023 nuestra empresa empleó



Disminución en consumo de papel

La implementación de documentos y firmas digitales desde el 2020 en **LAS EMPRESAS**, ofrece beneficios sustanciales en términos de ahorro de papel y recursos naturales, disminuyendo la demanda de pulpa de madera y la energía utilizada en la producción de papel. Esta transición, respaldada por nuestra iniciativa, no solo es ambientalmente eficiente al reducir la huella de carbono de la industria papelera, sino que también fortalece y agiliza la agilidad en los procesos empresariales al permitir la rápida circulación y validación electrónica de documentos.

Durante el 2023 tuvimos un ahorro total de **5.850 hojas de papel**, superando el valor obtenido en 2022, el cual fue **3.900 hojas**. Este valor alcanzado en 2023 es equivalente a salvar **la vida de 14 árboles**.



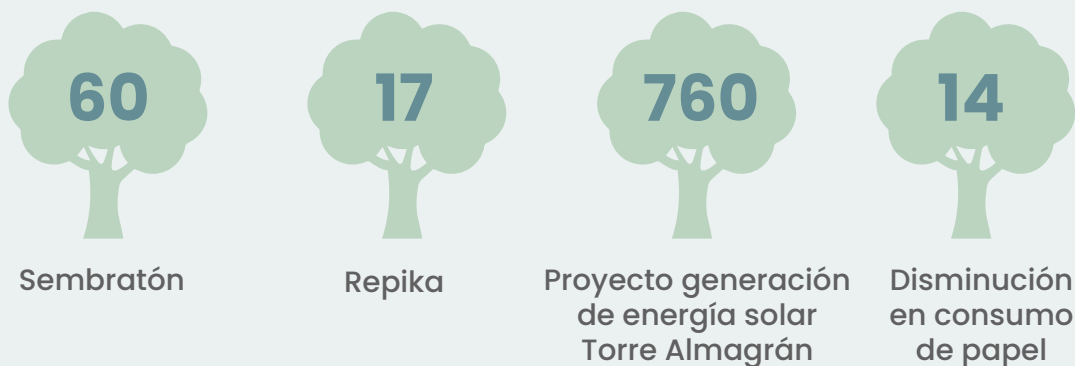
Eliminación de vasos desechables

La decisión de implementar la eliminación de vasos desechables en **LAS EMPRESAS**, es optar por alternativas ecoamigables, como vasos reutilizables. Esta iniciativa contribuye a preservar el medio ambiente, reduciendo significativamente la generación de residuos plásticos y refuerza la imagen de la empresa como agente de cambio positivo en la comunidad empresarial y la conciencia entre empleados, clientes y colaboradores; inspirando a otros a adoptar prácticas sostenibles en sus propias operaciones.



Gestión ambiental

Número de árboles sembrados / salvados



La contribución total de LAS EMPRESAS con las diferentes iniciativas, generan una conservación de 851 árboles.

Gestión ambiental externa

Durante el 2023 continuamos con el desarrollo de nuestra política de sostenibilidad basados en los ejes principales:

1. **LG planea y desarrolla proyectos sostenibles (económico- ambiental).**
2. **LG Forma, innova y comunica.**
3. **LG social**

Indicador clave	2021	2022	2023
Número de proyectos certificados	2	2	3
Proyectos en proceso de certificación / precertificados	8	9	4
Capacitaciones en temas ambientales y construcción sostenible	3	3	2
Área conservada bosque húmedo tropical (m ²)	13.000	13.000	13.000
Acuerdos ambientales suscritos	2	2	1

Certificaciones y precertificaciones ambientales en nuestros proyectos

Buscar la certificación ambiental de cada proyecto que desarrollamos va más allá de la obtención de un reconocimiento. El objetivo es integrar la sostenibilidad desde las etapas iniciales de planificación y estructuración, asegurando que cada proyecto se construya cumpliendo con los criterios de sostenibilidad. Este enfoque garantiza la capacidad de evaluar, medir y mitigar el impacto de las operaciones.

Certificaciones y precertificaciones 2023

Durante el 2023, logramos la certificación ambiental de tres **(3) proyectos**:

CERTIFICADO EN DISEÑO PROYECTO ATLÁNTICA – CASA.

CERTIFICADO EN DISEÑO PROYECTO HACIENDA LA ARGENTINA – CASA.

CERTIFICADO EN DISEÑO PROYECTO VIVERDI- CASA



Iniciamos los procesos para la certificación ambiental de cuatro **(4) proyectos**, bajo diferentes sellos, estas gestiones son las siguientes:

Nombre del proyecto	Certificados
Serranía de Los Bosques	EDGE
Artcity	CASA
Vittrio	CASA
Viena	EDGE

Certificados

Histórico de proyectos activos certificados en los que participa LAS EMPRESAS:

Nombre del proyecto	Certificados
Atlántica	Diseño CASA
Viverdi	Diseño CASA
Hacienda La Argentina	Diseño CASA
Canto	EDGE
Salud Vegas	EDGE
Parque Comercial Guacarí	LEED Gold y EDGE
Milla de Oro	LEED Gold
Parque Fabricato	LEED Silver
FIC 45	LEED Gold
Edificio Bancolombia	LEED Gold
Centro Comercial La Central	LEED Platinum



Pre-Certificados

Histórico de proyectos activos Pre-certificados en los que participa LAS EMPRESAS:

Nombre del proyecto	En proceso de certificación
Ferrara	CASA
Florencia	CASA
Art City Living	CASA
Vittrio	CASA
Lake Palms	CASA
Origen del Lago	Se retomará proceso certificación CASA
Madero del Lago	Se retomará proceso certificación CASA
Serranía de los Bosques	EDGE
Parma	EDGE
Viena	EDGE
Réflex Living	EDGE
Centro Comercial San Nicolás	EDGE
Vigia 2	LEED en revisión





Características de nuestros proyectos sostenibles

Bienestar y confort



Los edificios sostenibles van más allá de la eficiencia en la construcción, centrándose en la protección de la salud y el bienestar de los ocupantes. Se adoptan prácticas y diseños como: materiales de fachada que controlan la radiación solar, la iluminación natural, optimización de la luz artificial, la ventilación natural, diseños bioclimáticos, la integración de espacios verdes y áreas de recreación, entre otras.

Eficiencia en energía



Los edificios sostenibles buscan minimizar su huella de carbono, mediante la implementación de tecnologías y prácticas que reduzcan el consumo energético, incorporando fuentes renovables, sistemas inteligentes de gestión, además de implementar el uso de luminarias Led y electrodomésticos de uso eficiente. Esta estrategia no solo contribuye a la conservación de recursos, sino que también promueve la autosuficiencia y la independencia energética.

Ahorro de agua



Los edificios sostenibles integran sistemas que reducen el consumo de agua, aprovechan fuentes alternativas y aplican tecnologías de reutilización como es la reutilización de aguas lluvia, la implementación de dispositivos ahorradores e incorporación de tanques de tormentas.

Eficiencia en materiales



Implica optar por materiales de bajo impacto ambiental desde los diseños iniciales y estructuración del proyecto. Como ejemplo podemos utilizar acabados claros (enchapes, pisos, pintura) para favorecer la iluminación de los espacios.

Sostenibilidad en obra



Consiste en disminuir de manera significativa la generación de residuos contaminantes, lo que implica una evaluación de los procesos constructivos y de gestión de residuos, para minimizar el impacto negativo en el entorno. La estrategia principal recae en la adopción de prácticas que fomenten la reducción, reutilización y reciclaje de materiales a lo largo de todo el ciclo de vida del edificio.

Responsabilidad social



Va más allá del proceso constructivo extendiéndose a una búsqueda constante de mejora en el desempeño a lo largo de su ciclo de vida del proyecto, teniendo en cuenta el bienestar laboral, condiciones laborales y la disminución de impactos ambientales en el área de influencia.

✿ Conservación Bosque Húmedo Tropical

En Serranía de los Bosques continuamos contribuyendo a preservar el bosque húmedo tropical del Magdalena Medio junto con **O2 RESERVE S.A.S.** Esta empresa gestiona, conserva y protege los bosques húmedos tropicales, inicialmente ubicados en la región del Magdalena Medio en Colombia. Su enfoque incluye la creación de estrategias para salvaguardar la vida, combatir la deforestación y aumentar la biodiversidad en áreas bajo su directa protección.

Esta iniciativa no solo promueve el aumento de la fauna y la flora, sino que también genera ingresos adicionales para los propietarios de las tierras conservadas. Además, ofrece la oportunidad de compensar la huella ambiental ante la sociedad a través de acciones de conservación. Hoy, como parte de nuestro proyecto, somos guardianes de **13.000** metros cuadrados de bosque, apostando por la conservación de ecosistemas naturales.



✿ Acuerdo para el fomento del crecimiento verde y el desarrollo compatible con el clima, del sector construcción del oriente antioqueño. – Cornare – Camacol

En Julio del 2023 con la firma de este acuerdo, se establece un compromiso firme en fomentar el crecimiento verde y el desarrollo sostenible en el sector de la construcción. La iniciativa busca cumplir con las regulaciones ambientales al generar buenas prácticas que contribuyan activamente a la reducción de las emisiones de Gases de Efecto Invernadero (GEI) y fortalezcan la capacidad adaptativa del sector constructor de la región.

Este compromiso está alineado de manera coherente con las políticas públicas vigentes, abarcando aspectos fundamentales como el Crecimiento Verde, el Cambio Climático, la Economía Circular y los Negocios Verdes. La intención es ir más allá de la mera conformidad con las exigencias normativas, buscando liderar iniciativas que posicionen a LAS EMPRESAS como referentes en prácticas sostenibles y alineadas con los objetivos ambientales de la región.

Desde el rol de veedores como gerencia de los proyectos, LAS EMPRESAS asumen con responsabilidad el desafío de velar por el cumplimiento de los acuerdos firmados en el marco de esta iniciativa. Este enfoque colaborativo refuerza la capacidad de LAS EMPRESAS para influir positivamente en el entorno construido y contribuir significativamente a la transformación del sector hacia prácticas más responsables y sostenibles.



Gestión ambiental

🌿 **Suministro y siembra de especies arbóreas. Proyecto Haras Campestre – Municipio de Rionegro.**

En el desarrollo del proyecto Harás Campestre (Rionegro – Antioquia), se realizó siembra de especies arbóreas nativas y ornamentales como compensación de la tala de **13 individuos** (árboles), la obligación comprendió la siembra de **40 especies**. El pago de los servicios ambientales (PSA) se realizó a través de la corporación Masbosques, quien se encarga con el dinero pagado de las acciones y las prácticas asociadas a la preservación y restauración del ecosistema para favorecer el mantenimiento y la generación de servicios ambientales de la zona donde se realiza la siembra.

Como una gestión ambiental adicional al PSA, se sembraron **1.439** especies en senderos y bosques del proyecto, estas se describen a continuación:

- Pino ciprés **149**
- Sauce **815**
- Calistemo rojo **168**
- Calistemo blanco **121**
- Calistemo morado **102**
- Calistemo naranja **69**
- Guayabo **2**
- Guamo **3**
- Guayacan **6**
- Carbonero **2**
- Roble **2**



En el aspecto ambiental y en los procesos ecológicos, esta vegetación presta beneficios ecosistémicos que le dan paso a gran diversidad de fauna, hábitat, sombrío, mejoran la calidad del aire, sirven como barreras físicas y visuales para disminuir ruidos. Permiten además mejorar los suelos intervenidos y embellecen el paisaje generando espacios para el esparcimiento de la comunidad.

Alianza Celsia proyecto Canto – Rionegro Antioquia

Paneles solares

Con esta iniciativa se logró que mediante la instalación de paneles solares por parte de la empresa CELSIA, en las cubiertas de las torres 1, 2 y del gimnasio del proyecto Canto, se suministrará a la copropiedad la energía generada por el SSF (Sistemas Solares Fotovoltaicos) para ser utilizada en las zonas comunes de la copropiedad, quien se obliga a pagar la energía generada, bajo la modalidad Pague la Energía Fotovoltaica Generada. Hasta la fecha se han generado excedentes de energía que se venden a EPM y cuyo pago se realiza vía descuento o abono a la factura del mes siguientes.

Fase	Estado	Capacidad	Ubicación	Nº de paneles
1	Instalado y en operación	58,24 kwp	Cubierta torre 1	36
			Cubierta torre 2	36
			Cubierta salón social y gimnasio	56

*Resumen del sistema de paneles solares.

Medidores Inteligentes

EnerBit es una iniciativa de Celsia, con la que han rediseñado completamente la comercialización tradicional de energía usando nuevas tecnologías, buscando lograr una experiencia más fácil, ágil y cercana para los usuarios. Esta alianza se desarrolla en el proyecto Canto, concretamente en la Torre 3. Los medidores son 100% digitales y ofrecen el control del gasto de energía a través de una aplicación disponible en tiendas Android y iOS, con la cual los residentes podrán:



Visualizar tus consumos
hora a hora



Consultar y pagar
tu factura digital



Personalizar y recibir
Notificaciones y alertas



Ahorrar aún más en tu
factura de energía si
consumes eficientemente
y sigues nuestros tips



Gestión social



**Londoño
Gómez**

Gestión social

La gestión social se realiza en el ámbito interno y externo de **LAS EMPRESAS**.

Indicador clave	2020	2021	2022	2023
Donaciones	\$334.188.207	\$233.627.531	\$421.930.000	\$705.684.500
Proyectos sociales vinculados	4	5	7	6
Apoyos económicos para estudio	1	3	4	1
Horas de capacitación	4.880	4.884	3.922	8.107
Escuelas (Programa Obra Escuela - Camacol.)	4	5	4	6

*Durante el 2023 otorgamos 1 apoyo educativo para educación superior en pregrado.

LAS EMPRESAS generan empleos formales a nivel nacional en las regiones donde hacemos presencia con nuestra gerencia y venta de proyectos inmobiliarios. Finalizamos el año con 180 empleados vinculados a las sociedades, 27 empleados vinculados con la empresa de servicios temporales y 23 mediante contratos por prestación de servicios y empleados contratados por nuestros socios para salas de negocios.



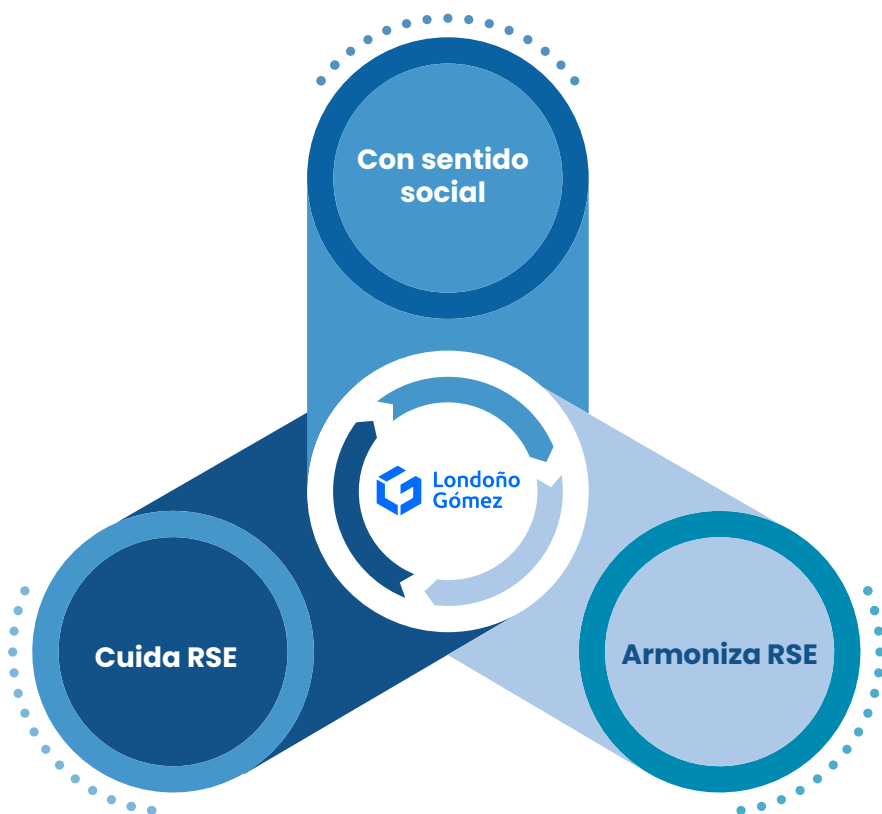
Gestión social

Adicionalmente generamos empleos indirectos con nuestros socios constructores en nuestros proyectos inmobiliarios.

La transformación experimentada por **LAS EMPRESAS** en estos últimos años ha implicado la aparición de nuevos e importantes retos, internos y externos, para la gestión del entorno social.

LAS EMPRESAS generan empleos formales a nivel nacional, en las regiones donde hacemos presencia con la gerencia y venta de proyectos inmobiliarios. Finalizamos el año con 180 empleados vinculados a las sociedades, 27 empleados vinculados con la empresa de servicios temporales y 23 mediante contratos por prestación de servicios y empleados contratados por nuestros socios para salas de negocios.

Nuestro enfoque triangular en el enfoque social interno refleja el compromiso con la sostenibilidad y la conciencia social. **LAS EMPRESAS** buscan equilibrar sus objetivos financieros con la responsabilidad social, creando así un ambiente interno que se caracteriza por ser conscientes y orientado al bienestar de sus empleados



Con sentido social interno

Cuidarse

Durante el 2023, LAS EMPRESAS cultivaron vínculos aún más fuertes al estar presentes en momentos cruciales para nuestros empleados. Celebramos juntos fechas especiales, matrimonios, compartimos mensajes de recuperación, graduaciones de estudios, ofrecimos condolencias y nos unimos en eventos significativos. Esta conexión genuina fortaleció nuestra familia laboral, haciendo del 2023 un período de apoyo y afecto.

Beneficios económicos Valor



Beneficios no económicos

Nº de personas

BENEFICIO LENTES

15

BENEFICIO PSICOLOGIA

1

ENTRADA EVENTOS CULTURALES

65

HORARIO VIERNES

207

UN DÍA BENEFICIO 50 AÑOS

207

MEDIODÍA BENEFICIO 50 AÑOS

207

LIBRANZAS

3

VIVIENDA

6

HORA FELIZ

207

BONO DE LANZAMIENTO
EMPLEADOS

43

Beneficios días

Nº de días

DÍA MATRIMONIO

6

DÍA GRADO

5

DÍA CALAMIDAD

2

Desarrollo de capacitaciones: plan de formación

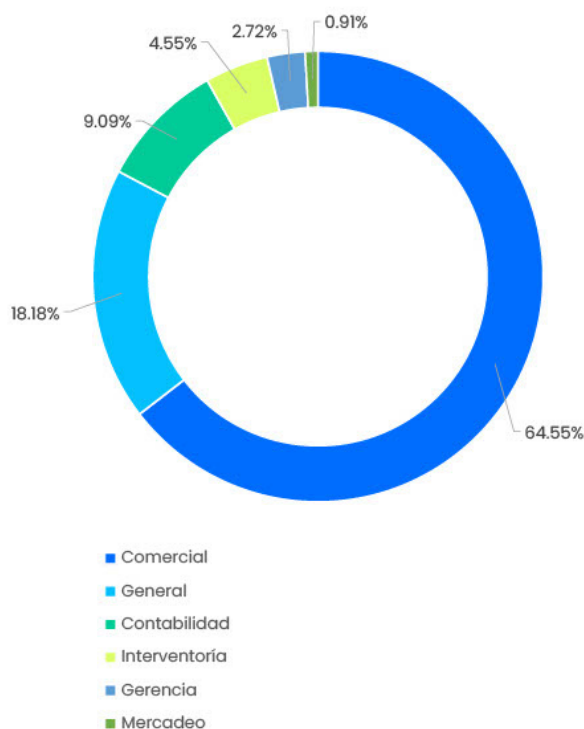
Nuestro objetivo con el plan de formación es mejorar el desempeño de los empleados, fomentar el desarrollo profesional, fortalecer el trabajo en equipo, para lograr mayor adaptación a los cambios del entorno empresarial. Buscamos potenciar habilidades y conocimientos para que puedan enfrentar los desafíos de manera efectiva y contribuir al crecimiento de la empresa y en su vida personal.

Durante el 2023 se realizaron formaciones en las diferentes áreas.

La inversión en el plan de formación 2023 fue de **\$146.262.707**, con un total de 110 capacitaciones realizadas en las diferentes áreas la empresa. Representada en **8.107** horas.

Destacamos la capacitación certificable al equipo comercial del "Programa de Ventas Modulado (tributario, conceptual y jurídico)" en modalidad Online y presencial, con la Colegiatura Inmobiliaria de La Lonja; donde se tuvo una inversión de **\$132.194.704** y 2.183 en horas. Este programa se realizó en dos grupos desde 15 de junio de 2023 al 2 de noviembre de 2023. Algunos módulos fueron transversales a diferentes áreas de las empresas, teniendo una asistencia total de 120 personas.

%TG Recuento de Asistente por ÁREA



ÁREA	SUMA DE VALOR
Comercial	\$135.554.688
Contabilidad	\$1.378.019
General	\$5.180.000
Gerencia	\$3.900.000
Interventoría	\$250.000
Mercadeo	\$0
Total	\$146.262.707

Gestión social



La jornada de salud es una iniciativa que busca promover el bienestar y la salud de los empleados dentro de la empresa.

La jornada realizada en el año 2023, se desarrolló con actividades enfocadas pilares de salud mental, alimentación balanceada, pausas laborales saludables, entre otros. Estos espacios buscan sensibilizar sobre la importancia de adoptar hábitos saludables, prevenir enfermedades, reducir el estrés laboral y mejorar la calidad de vida en el entorno laboral.

Las actividades se desarrollaron en Medellín, Bogotá y Barranquilla con participación de los empleados.



Taller de relajación

Proporcionar a los empleados herramientas y técnicas para reducir el estrés, mejorar la concentración, aumentar la productividad y promover el bienestar. Este taller incluyó ejercicios de respiración, meditación, estiramientos y técnicas de relajación para ayudar a los empleados a manejar el estrés y mejorar su salud mental y emocional. La actividad se realizó con el aliado A&S SEGUROS.

Asistencia

18



Capacitación Amor Propio

Fomentar la autoestima, la confianza y el bienestar emocional de los empleados. Estas capacitaciones se realizaron con el fin de promover un ambiente laboral saludable donde los empleados se sientan valorados, respetados y capaces de establecer límites saludables. La actividad se realizó con el aliado A&S Seguros con psicólogo especialista.

Asistencia

77



Conversatorio sobre nutrición

Brindar información y consejos prácticos a los empleados para mejorar sus hábitos alimenticios y promover un estilo de vida saludable. Durante el conversatorio, se abordaron temas como la importancia de una alimentación balanceada, la relación entre la nutrición y la salud, la planificación de comidas saludables y estrategias para mantener una dieta equilibrada. El propósito es educar y motivar a los asistentes para que tomen decisiones más conscientes y saludables en relación con su alimentación. Esta actividad se realizó con un nutricionista de la ARL SURA.

Asistencia

16



Jornada de vacunación

Esta jornada se realizó con el propósito de aumentar la cobertura de vacunación entre el personal, proteger a los empleados contra enfermedades contagiosas, minimizar el ausentismo laboral debido a enfermedades prevenibles y crear un ambiente laboral más saludable y seguro. Las vacunas aplicadas fueron influenza y neumococo. Esta actividad se realizó con el aliado COMFAMA.

Asistencia

22



Feria Visual

Sensibilizar sobre la importancia de la salud ocular. En esta actividad se ofrecen revisiones de optometría con nuestro aliado Óptica Santa Lucía; se brinda información sobre hábitos saludables para promover la prevención de problemas oculares.

Asistencia

37



Descanso empresarial

Promover el bienestar físico y mental a través de ejercicios de relajación muscular se crea un ambiente laboral más saludable y equilibrado. Esta actividad se realizó con aliado ARL SURA.

Asistencia

34



Conversatorio Estilos de vida saludable

Durante el conversatorio se abordaron temas como la importancia de la alimentación balanceada, la actividad física regular, gestión del estrés, el sueño adecuado y la salud mental, esta actividad se realizó con una médica especialista a través de la ARL SURA.

Asistencia

22

Armonizarse

Los beneficios mencionados a continuación contribuyen significativamente al bienestar de los empleados y sus familias, mejorando su calidad de vida y fomentando un ambiente laboral saludable y productivo; estos beneficios incluyen servicios y programas en el ámbito educativo, recreativo-deportivo, vivienda, salud, entre otros.

Durante el año seis (6) empleados compraron vivienda en los proyectos de **LAS EMPRESAS**. Estos empleados fueron beneficiados con los descuentos que se tienen definidos en el procedimiento para compra de inmuebles.

Comfama con sus beneficios como caja de compensación, hace parte del bienestar de los empleados y sus familias. A continuación relacionamos el uso de los servicios de la caja de compensación por los empleados de **LAS EMPRESAS**:

Beneficios Comfama - Empleados

	2022 usuarios	2023 usuarios	2022	2023
Parques viajes y recreación	69	74	\$213.400	\$338.200
Educación matrículas	60	54	\$11.268.300	\$2.370.100
Créditos	0	26	-	\$174.616.793
Subsidio familiar de vivienda	1	0	\$30.000.000	-
Salud	3	2	\$179.000	\$77.900
Gerencia social	2	0	-	-
Subsidio menstrual	0	5	-	\$190.800
Totales	135	161	\$41.660.700	\$177.593.793

Es positivo destacar que los empleados hicieron uso favorable de los beneficios de crédito de Comfama, especialmente destinados a vivienda y créditos de libre inversión.

Detalle de los créditos aprobados y desembolsados por Comfama a los empleados de **LAS EMPRESAS:**



Destacamos otro beneficio de Comfama que aprovecharon cinco (5) de los empleados de LAS EMPRESAS, como es el subsidio menstrual, el cual se describe como ¡Conéctate con tu cuerpo y su ciclicidad!, son alternativas de gestión menstrual, información y pedagogía para vivir dignamente el ciclo menstrual.

El valor del subsidio depende de la categoría de afiliación y el producto de gestión menstrual solicitado, Comfama subsidia para elementos como: Calzones absorbentes y toallas reutilizables. El valor total del subsidio fue de **\$190.800.**

Con sentido social externo

LAS EMPRESAS buscan invertir en proyectos para mejorar el bienestar de comunidades vulnerables. Con las acciones desarrolladas se pretende acercar a los empleados con las poblaciones intervenidas mediante el voluntariado corporativo. De esta manera contribuimos con la construcción de una sociedad más justa, equitativa e incluyente, y con estas iniciativas contribuimos al objetivo No. 8 de los ODS.

En el 2023 el compromiso fue de **LAS EMPRESAS** y de cada empleado vinculado al proyecto social con la figura de voluntariado corporativo, este fue representativo, si tenemos en cuenta que las actividades se realizarán en tiempo laboral pero también tiempo no laboral del voluntario.

Adicionalmente, recibimos apoyo de proveedores y contratistas que con su trabajo se vincularon a estas iniciativas sociales.

Se relaciona a continuación el tiempo aproximado de las horas dedicadas a los proyectos sociales:

Fundación / Institución	Horas Voluntario	Valor Horas Voluntario
Corporación Hogar	208	\$17.359.559
Banafrut (Institución Educativa Chigorodó)	94	\$8.641.731
Centro de Bienestar del Anciano Presbítero Rogelio Arango Calle	21	\$8.641.731
Casa Fabiola Arango	12	\$1.610.373
Fundación Beatriz Londoño	57	\$783.308
Fundación Divina Infancia	4	\$1.358.387
Fundación Golondrinas	29	\$315.789
Pista de Patinaje Carmen de Viboral	54	\$1.413.390
Haras Campestre Suministro y siembra de árboles	12	\$7.334.138
Cubo de Innovación casa de la cultura del Municipio de Rionegro	70	\$3.675.344
Parque Paisajes del agua	120	\$16.298.084
Totales	681	\$59.506.185

Los voluntarios de nuestros proyectos sociales son profesionales en gerencia de Proyectos, Ingeniería Civil, Arquitectura, etc.

Consentido social: Donaciones

Con los dineros donados por **LAS EMPRESAS** se lograron impactar a 561 beneficiarios directos y más de **9.106** beneficiarios indirectos aproximadamente.

Terminamos el año 2023 con significativas ejecuciones sociales, con dineros destinados en donaciones económicas por valor de **\$705,684,500**. Estas ayudas fueron aplicadas en iniciativas de Arte y cultura, educación, salud y otras acciones que apoyaron programas a nivel gremial y empresarial; para un total de **19** entidades y fundaciones impactadas. El **27%** del valor total de las donaciones fue descontado del impuesto de renta de **LAS EMPRESAS**, este valor fue de **\$187.719.575**.

Algunas de las donaciones más representativas son las siguientes:

- Continuamos apoyando el programa de promoción de lectura y bibliotecas familiares de la Fundación Secretos para Contar. Proyecto educativo que diseña estrategias, contenidos y talleres de capacitación que atienden las necesidades e intereses de los habitantes del campo y les aportaran en su desarrollo individual y colectivo. El material será entregado en el 2024, por esta razón los beneficiarios se reportarán en el informe de gestión del año correspondiente a la entrega de este.
- Las donaciones desempeñan un papel crucial en los ámbitos de la cultura, el arte y la salud, contribuyendo significativamente al desarrollo y sostenibilidad de estas áreas en el departamento de Antioquia. Al respaldar iniciativas culturales y artísticas, así como programas de salud, se fortalece el tejido social y se promueve el bienestar general físico y mental. En esta categoría contamos con las fundaciones y entidades: Fundación Prolírica de Antioquia, la Orquesta Filarmónica, Antioquia le canta a Colombia, Teatro Metropolitano, Fundación Infantil Santiago Corazón y Fundación Hospitalaria San Vicente de Paúl, entre otras.
- En 2014, Amadeus Fundación es una escuela de música de la vereda Tierradentro (Bello-Antioquia) comenzó gracias a la confianza y apoyo incondicional de la Fundación Pan Nuestro, que soñaba con tener a Amadeus ofreciendo clases de música haciendo equipo para entregar alimentación diaria a unas 150 a 200 familias vulnerables.

LAS EMPRESAS se vinculan al intercambio realizado por la Fundación llamado “Una inesperada aventura llamada Cuba”. Con el apoyo para la compra de tiquetes aéreos, se aportó para hacer realidad este sueño. Viajaron 12 jóvenes músicos de la escuela de música Amadeus y Pan Nuestro localizada, en compañía del director de la orquesta y tres personas del equipo de trabajo.

“Realización de 3 conciertos, 3 clases maestras, 1 coloquio, talleres y ensayos de la Orquesta Amadeus integrada con diversas escuelas de música de La Habana en Cuba, en múltiples escenarios de relevancia histórica y cultural, proporcionando una plataforma para compartir el talento de los jóvenes músicos”⁶

⁶ Tomado de la página web de Amadeus Fundación. <https://www.amadeus.org.co/post/una-inesperada-aventura-llamada-cuba>



Con sentido Social: Voluntariado corporativo

Fundación Señoras del Dormitorio (Centro de Medellín)

En el año 2023, dimos continuidad con nuestro voluntariado corporativo, realizando la actividad mañana navideña de las abuelas que hacen parte de la fundación las Señoras del Dormitorio (ubicadas en el Centro de Medellín). Se compartió con ellas y se les ofreció música, comida y su respectivo aguinaldo. La fundación cuenta con **20 abuelas** que cada año ya es costumbre acompañarlas en Navidad.

Con esta actividad tuvimos **25 beneficiarios directos**, contando las personas que laboran en la fundación. Se vincularon **7 voluntariados internos** al desarrollo de la actividad, igualmente **6 voluntarios externos**, ambos de manera presencial. También tuvimos **33 voluntarios** que se vincularon con aportes económicos.



Gestión social

Con sentido Social: Nueva sede Corporación Hogar

Dimos continuidad y finalizamos la obra gerenciada por nuestros voluntarios empleados, la construcción del nuevo centro de servicios integrales, para atender a 50 niños y adolescentes vulnerables de la ciudad de Medellín y de Antioquia en la modalidad de internado. Se proyecta atender una población de 500 niños y sus familias. También se atenderá a niños oncológicos con sus familias.

Contamos con



4 voluntarios



2 gerentes de proyectos



2 voluntarios

que apoyaron la obra desde la coordinación de los diseños técnicos, interventoría y el desarrollo de la construcción.

El 19 de septiembre del 2022 **iniciamos la construcción** de la obra y el 15 de noviembre de 2023, fue realizada la **inauguración** del Centro de Servicios, cumpliendo con las fechas proyectadas.



Gestión social

Con sentido social – Obras Escuela

Dimos continuidad apoyando y haciendo parte del programa Obras Escuela, brindando oportunidades a los trabajadores del sector de la construcción para que validen la primaria, y actualicen conocimientos que les permita mejorar su desempeño en la cotidianidad.

Durante el año 2023 tuvimos **6 escuelas activas**: Serranía de los Bosques, Acuarela del Parque, Atlántica, Bosque Alto, Prestige, Hacienda La Argentina. 16 estudiantes graduados de básica primaria sumaron estas escuelas.

Con sentido social – Fundación Beatriz Londoño

Ropero

En el año se realizaron **2 roperos**, con una periodicidad semestral.

Los dineros recaudados en el primer ropero se realizó mejoramiento de Vivienda en la población que interviene la fundación. El valor de las ventas realizadas a los empleados fue de **\$25.610.000**. Se realizaron 2 mejoramientos de vivienda en el barrio Santo Domingo.



Familia Giraldo Gómez



Antes



Después



Con los dineros del segundo ropero se construyó vivienda de emergencia con la Fundación Techo, todo liderado por la Fundación Beatriz Londoño. Los dineros recaudados con las compras de los empleados de LAS EMPRESAS fueron de \$29.830.000. En total se recolectaron **\$36.762.000** la diferencia de **\$6.932.000** fueron ventas realizadas a terceros (Pagos QR).

Construcción casa de emergencia – Fundación Techo

Parte de los recursos del segundo ropero se destinaron a construir viviendas de emergencia en el Barrio Santo Domingo Savio.

El área que se construyó fue de 18 m2 en material de madera (paneles de madera y pilotes)

Fecha: 16 y 17 de diciembre de 2023

Describir la actividad: Construcción de vivienda de emergencia, con la Fundación Techo.

Duración: 2 días (el grupo de voluntarios de LAS EMPRESAS participó el segundo día).

Terreno: tierra pantanosa (de acuerdo con el clima).

Sector: Granizal (Flores 2).

Familia beneficiada: conformada por 4 integrantes (1 adulto, 2 adolescentes y 1 menores de edad).

Número de voluntarios de LAS EMPRESAS: 6

Número de voluntarios externos: 2

El valor de la inversión total de la casa de emergencia fue de **\$14.800.000.**



Antes



Después

Con sentido social – Casa de Fabiola Vanegas

La señora Fabiola Vanegas vende mecatos a las afueras del Edificio Torre Almagran (sede principal de LAS EMPRESAS), por instrucción de los socios fundadores se le realizó mejoramiento de vivienda propia ubicada en el barrio Manrique. Se suministró los materiales para las columnas, mampostería, revoque, red eléctrica y parte de la cerrajería. Se le realizó enchape de piso con cerámica conseguida en nuestras obras de los proyectos de Bello. La participación económica de LG fue de aproximadamente Ocho millones de pesos **(\$8,000,000)**. Tuvimos un voluntario que realizó toda la coordinación e interventoría de los trabajos

Con sentido social – Ampliación de la Institución Educativa Chigorodó (Antioquia)

El desarrollo del Proyecto de Ampliación de la Institución Educativa Chigorodó, consistió en la construcción de 4 aulas, cocina y dotación para el restaurante escolar, comedor, coliseo cubierto con placa multideportiva y graderías, batería sanitaria, adecuación de zonas verdes existentes, construcción de acceso principal con portería y acceso secundarios para proveedores y alimentos, mejoramiento de las instalaciones existentes con pintura interior y exterior y evacuación de aguas lluvias con red de desagüe al sistema de alcantarillado de aguas lluvias del municipio, sistema constructivo de fundaciones con zapatas y pórticos en concreto reforzado para las áreas que comprenden las aulas, cocina, comedor, batería sanitaria, y acceso a la institución, para el coliseo se tuvo previsto la construcción de fundaciones con zapatas en concreto reforzado y estructura metálica para columnas y cubierta.

El **inicio del proyecto** fue en marzo de 2022 y se realizó la **inauguración** el 2 de octubre de 2023.

3 voluntarios de **LAS EMPRESAS** apoyaron el proyecto.



Gestión social

Con sentido social – Fundación Divina Infancia

Con la fundación tenemos una relación desde el 2015 con nuestro aliado Obando Giraldo. Este año retomamos asesoría respecto a pago de obligaciones estratégicas, con el municipio de Medellín. Se gestionó la compensación de área en obligaciones urbanísticas con el dueño del lote, específicamente Arquitectura y Concreto. Se logró un ahorro a la Fundación de En consideración a lo anterior, se logró gestionar un descuento en el pago de las obligaciones de **\$43.564.068**. Quedando un valor de **\$80.900.000**, como pago total. Pago que se pagará por cuotas al municipio mediante donaciones.

La Fundación cuenta hoy con aproximadamente 100 niños, adolescentes y adultos. LAS EMPRESAS asistieron con entrega de 16 Boletas para participar en una Aventura Congelada, realizada el 8 de diciembre a las 7:30 p.m. Teatro Pablo Tobón de Medellín. Esta acción fue realizada con las donaciones realizadas a la Escuela de música MTS (The Musical Theatre School).

Con sentido social – Fundación Golondrinas

Damos continuidad a la relación de años con la fundación. Este año nuestros voluntarios realizaron actividades de asesoría en impermeabilización de áreas en uno de los colegios de la fundación realizando visitas de diagnóstico.

También 4 miembros del comité de sostenibilidad sostuvieron varias reuniones para generar alianzas estratégicas con la Fundación y Camacol Antioquia. Se dieron a conocer los programas de la fundación para tratar de desarrollar programas relacionados con Obra Escuela.

Con sentido social – Centro de Bienestar del Anciano Presbítero Rogelio Arango Calle (Bello) – Parroquia Santa Inés – En Alianza con Fundación Fraternidad Medellín.

El 6 de octubre de 2023, en visita al hogar del adulto mayor de Bello, se observó la necesidad que tienen de cambiar la cubierta de la zona que está construida en madera, la cual presenta deterioro por el comején y canoas.

Es de anotar, que algunos espacios los han dejado de utilizar por el mal estado, ya que se tienen filtraciones de agua por el deterioro de la cubierta.

La propuesta de nuestros voluntarios del área técnica de **LAS EMPRESAS**, es realizar un diseño cumpliendo con la norma sismo resistente. Se vienen realizando los diseños Hidrosanitarios, diseños de cubiertas, diseños eléctricos y diseños de Seguridad Humana.

Durante el proceso inicial se han vinculado empresas y aliados del sector en los diseños iniciales para realizar el presupuesto.

En el desarrollo de esta asesoría técnica tenemos vinculado dos (2) voluntarios de **LAS EMPRESAS** y se involucra un (1) voluntario externo con los diseños arquitectónicos.



Antes



Después

Con sentido social – Construcción Pista de Patinaje – Municipio Carmen de Viboral – Obligaciones Urbanísticas

Se solicitó insistentemente al municipio del Carmen de Viboral (Oriente Antioqueño), para destinar el cumplimiento de una obligación urbanística del proyecto Verde Campiña, en compensación obligaciones urbanísticas. Finalmente fue aprobada por el municipio, siendo la liquidación aproximadamente de **\$5.400.000.000**. La pista se construyó con **\$4.500.000.000** millones. Diseño fue realizado por William Castaño. El Diseño fue realizado con la ficha técnica de la Federación de Patinaje. Se inició construcción en abril de 2023 y fue entregada e inaugurada el 22 diciembre del mismo año. La construcción de la pista estuvo a cargo de Serving, la interventoría fue realizada por Bitácora Ingeniería.



La obra se realiza a través de un proceso de compensación urbanística este fue el escenario de demolición⁷.

“Contamos con un equipo de arquitectura y de construcción que nos permitieron construir una pista de 200 metros para velocidad totalmente técnica, cumpliendo los estándares y requisitos exigidos por la Federación Internacional de Patinaje, tiene 6.5 metros de ancho, de los cuales tiene 50 centímetros en la zona de no patinar para los reductores de velocidad, peraltes planos y recubrimiento italiano de la marca Casali, aplicado por el proveedor en Colombia.”

En el desarrollo de esta asesoría técnica tenemos vinculado un (1) voluntario de **LAS EMPRESAS**.

Serving, Prion y Bemsa fueron vinculadas activamente en el proyecto de construcción de la cancha.

⁷ Tomado de página web <https://mioriente.com/altiplano/inicio-obras-pista-patinaje-el-carmen.html>

Obligaciones Urbanísticas proyecto Canto - Cubo de Innovación casa de la cultura del Municipio de Rionegro

LAS EMPRESAS en el proyecto CANTO, pagó al Municipio de Rionegro, parte de las obligaciones urbanísticas tipo C (Equipamiento), de las etapas 1,2,8 y 9, contratando y coordinando el diseño arquitectónico, estudios y diseños técnicos para la construcción de los proyectos Cubo de Innovación y Casa de la Cultura Cuatro Esquinas en la cual se incluye la nueva sede de la Comisaría de Familia.

En la Casa de la Cultura se diseñaron los siguientes ambientes: oficina de administración, salón común (auditorio), sala de danza, sala de artes, sala de música infantil servicios y punto fijo.

En el Cubo de Innovación se diseñaron los siguientes ambientes: Coworking - Café, formación, Administrativo.

El costo de cada uno de los diseños y coordinación fue de:

Cubo de Innovación: **\$256.013.010**

Casa de la Cultura : **\$392.746.459**

El Cubo de Innovación fue inaugurado en diciembre 2023.



Obligaciones Urbanísticas – Parque Paisajes del Agua – Municipio de Rionegro

Con parte de recursos de nuestras obligaciones urbanísticas de algunos de nuestros proyectos del oriente antioqueños, participamos en la ejecución del Parque Paisajes del Agua, se busca el desarrollo de un parque enfocado en la adaptación al cambio climático, el cual está conformado por el área patrimonial, donde se tiene como referente el Puente Mejía, sitio cultural e histórico de Rionegro; la zona deportiva correspondiente al Estadio Alberto Grisales y el Coliseo Iván Ramiro Córdoba, y la denominada zona El Jardín del Río Ecológico; además, también tendrá un Parque de la Familia y la Plaza de las Piedras.

Con esta mega obra se promueven más metros cuadrados de espacio público para los ciudadanos, dándole la cara al río. Este sueño inició en el año 2021 con el concurso que se llevó a cabo con la Sociedad Colombiana de Arquitectos, en donde se eligió el mejor diseño urbano arquitectónico para poner en funcionamiento este gran parque lineal, que contará con 8.5 hectáreas y 1.5 km⁸.

Los proyectos que destinarán parte de sus obligaciones urbanísticas a esta mega obra son los siguientes:

Origen	20,18%	\$956.503.420,30
Madero	26,90%	\$1.275.337.893,74
Villacastín	44,67%	\$2.117.878.650,96
Haras Campestre	8,25%	\$391.185.114

TOTAL \$4.740.950.079



Gestión social



Nuestra visión sostenible

La responsabilidad social de **LAS EMPRESAS** ha estado presente durante todo el proceso de consolidación y desarrollo de la estrategia empresarial, cuando los socios fundadores, **Tulio Gómez y Álvaro Londoño**, sentaron las bases y fomentaron iniciativas en pro de los empleados y de las comunidades donde desarrollaban proyectos. A lo largo de los años se fue consolidando esta cultura y para el año **2016** se creó el primer portafolio de proyectos de responsabilidad social concebido sobre cuatro pilares: **Educación, Bienestar, Medio Ambiente y Vivienda**. Un plan que permitió sistematizar el avance de los pilares de sostenibilidad (económico, social y ambiental).

Actualmente, como se evidencia en este informe, se sigue avanzando en el fortalecimiento de políticas, iniciativas y una cultura enfocada en el desarrollo sostenible que se da transversal a la estrategia organizacional.



¡Soñamos
en grande!



Informe de Gestión de sostenibilidad 2023



Londoño
Gómez